

Борьба с гендерным насилием и домогательствами (ГНД) в частном секторе



Что такое ГНД?

ГНД – это общий термин, охватывающий целый ряд форм поведения, включая акты насилия сексуального, физического, психологического и экономического характера. От других видов насилия и домогательств ГНД отличает то, что они либо направлены, либо непропорционально затрагивают людей определенного пола или гендера, включая лиц, не соответствующих гендерным нормам. ГНД являются результатом гендерного неравенства и неравного статуса, а это означает, что женщины и девочки особенно подвержены насилию и домогательствам, а неравные гендерные отношения могут помешать им сообщить о них.

Акты ГНД широко распространены – они отмечаются в каждой стране и когда-нибудь затронут все организации. С ними сталкиваются как мужчины, так и женщины, но чаще всего они совершаются мужчинами в отношении женщин и девочек, причем более одной из трех женщин в течение жизни подвергались той или иной форме физического или сексуального насилия. Эта цифра не включает случаи сексуальных домогательств, а это означает, что доля женщин, испытывающих ГНД в целом, вероятно, намного больше.

Проблема ГНД особенно актуальна в частном секторе, а именно:

- среди сотрудников компании или в ее цепочке поставок;
- в отношениях между сотрудниками и членами сообщества или пользователями услуг;
- среди пользователей услуг или инфраструктуры компании;
- в отношениях между местными властями и работниками, членами сообщества или пользователями услуг;
- в семьях работников и в их интимных отношениях.

Каковы преимущества борьбы с ГНД в частном секторе?

Понимая экономическую обоснованность вопроса, компании частного сектора и инвесторы все больше осознают, что ГНД представляют собой серьезную проблему с далеко идущими последствиями для сектора занятости и услуг и сообществ.

ГНД могут иметь ряд негативных последствий для здоровья и благополучия людей и их семей. Даже те формы ГНД, которые поначалу кажутся менее жесткими, могут оказывать разрушительное и длительное воздействие на физическое, психическое и/или сексуальное и репродуктивное здоровье людей, а также на их финансовое благополучие.

Воздействие ГНД на людей также может отрицательно сказаться на бизнесе и привести к:

- потере доверия инвесторов и партнеров и причинению ущерба отношениям с местным населением и пользователями услуг;
- снижению производительности из-за увеличения числа случаев отсутствия и лишь формального присутствия на работе, а также из-за трудностей в распределении трудящихся для посменной работы;
- повышенной текучести кадров и трудностям с набором и продвижением персонала;
- непредвиденным расходам из-за судебных разбирательств и снижения уровня здоровья и безопасности.



60%

РАБОТНИКОВ ШВЕЙНОЙ ПРОМЫШЛЕННОСТИ В ИНДИИ И БАНГЛАДЕШ ПОДВЕРГЛИСЬ ДОМОГАТЕЛЬСТВАМ НА РАБОТЕ



84%

ЖЕНЩИН В МЕХИКО ПОДВЕРГЛИСЬ СЕКСУАЛЬНЫМ ДОМОГАТЕЛЬСТВАМ В ОБЩЕСТВЕННОМ ТРАНСПОРТЕ



24%

ДЕВОЧЕК-ИНВАЛИДОВ В ВОЗРАСТЕ 11-14 ЛЕТ В УГАНДЕ ИСПЫТАЛИ СЕКСУАЛЬНОЕ НАСИЛИЕ В ШКОЛЕ



64%

ПРЕДСТАВИТЕЛЕЙ ЛГБТКИ+ СООБЩЕСТВА В ВОСТОЧНОЙ ЕВРОПЕ ЧУВСТВУЮТ СЕБЯ ВЫНУЖДЕННЫМИ СКРЫВАТЬ СВОЮ СЕКСУАЛЬНУЮ ОРИЕНТАЦИЮ ИЛИ ГЕНДЕРНУЮ ИДЕНТИЧНОСТЬ В ЦЕЛЯХ БЕЗОПАСНОСТИ НА РАБОЧЕМ МЕСТЕ



Каковы факторы риска?

Риски ГНД будут присутствовать в каждой стране и во всех организациях, однако ряд факторов может их усугубить. Благодаря регулярной проверке и оценке рисков компании и инвесторы смогут разумнее направлять ресурсы на те инвестиции и в те области деятельности, где ГНД наиболее вероятны. Риски ГНД, как правило, повышаются, если в стране:

- высокий уровень гендерного неравенства и широко распространены укоренившиеся гендерные стереотипы;
- распространены случаи насилия со стороны сексуального партнера;
- слабое национальное законодательство в области ГНД;
- высокий уровень бедности и дискриминации, приводящий к большей уязвимости людей к сексуальной эксплуатации;
- широко распространена коррупция среди местных властей;
- слабое верховенство закона;
- есть затронутые конфликтом или подверженные им регионы.

Определенные особенности инвестиций, проекта или деятельности также могут привести к увеличению рисков ГНД в дополнение к тем, которые обусловлены ситуацией в стране. Риски ГНД обычно выше, если:

- требуется новая рабочая сила в большом количестве и/или приток работников-мужчин и/или необходимы временные, неформальные трудящиеся или работники-мигранты;
- установлены сроки для сезонной работы с большими колебаниями рабочей нагрузки;
- требуется перевозка грузов на дальние расстояния и в ночное время;
- необходимо участие местного населения в новых проектах;
- предоставляются услуги, особенно класса люкс или востребованные базовые услуги;

- привлекаются сотрудники службы безопасности, особенно если они вооружены;
- рабочая площадка находится в удаленном месте, требующем совершать длительные поездки в пустом транспорте на работу и обратно.

Что могут предпринять инвесторы и компании?

Важно помнить, что те, кто сообщает об актах ГНД, могут столкнуться с большой угрозой и в некоторых случаях опасности подвергается их жизнь. Следование следующим всеобъемлющим принципам для принятия более обоснованных усилий по борьбе с ГНД может помочь обеспечить безопасность пострадавших и свидетелей и избежать причинения им дальнейшего вреда.

Важно, чтобы усилия по предотвращению случаев ГНД и реагированию на них были:



Примеры воздействия ГНД на людей:

Тяжелые травмы
Боль
Ушибы
Рубцы

ФИЗИЧЕСКОЕ ЗДОРОВЬЕ

Депрессия
Тревога
Психологическая травма
Самоубийство

ПСИХИЧЕСКОЕ ЗДОРОВЬЕ

Заболевания, передающиеся половым путем
Нежелательная беременность





СЕКСУАЛЬНОЕ И РЕПРОДУКТИВНОЕ ЗДОРОВЬЕ

Сокращение дохода
Отсутствие контроля над доходом и ресурсами


ФИНАНСОВОЕ БЛАГОПОЛУЧИЕ




Инвесторы и компании могут принять меры по предотвращению ГНД и подготовиться к реагированию на сообщения о ГНД путем:

-  **укрепления руководства и корпоративной культуры** для понимания рисков ГНД, распространения четких и последовательных посылов, развития необходимых партнерских отношений, развития инклюзивных организационных структур и инвестирования достаточных ресурсов;
-  **разработки и распространения стратегий и кодексов поведения**, которые определяют ГНД, устанавливают меры предотвращения и реагирования и описывают недопустимое поведение, влекущее за собой конкретные последствия и дисциплинарные процедуры;
-  **создания механизмов рассмотрения жалоб и процедуры расследования**, которые позволяют сообщать о ГНД безопасным и конфиденциальным способом с использованием эффективных каналов связи на уровне проекта и для работников, пользователей услуг и местного населения;
-  **укрепления процесса найма и оценки эффективности**, чтобы они учитывали риски ГНД и позволяли справедливо и беспристрастно принимать

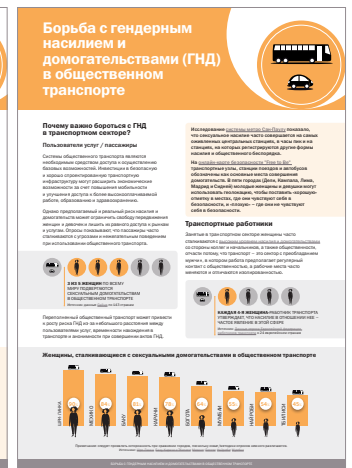
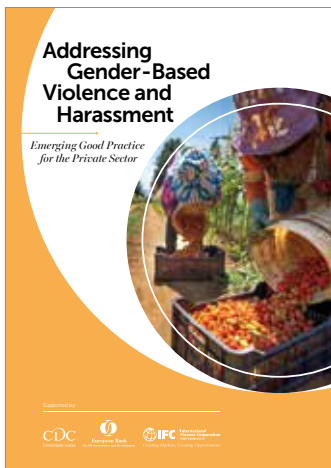
решения о найме, продвижении по службе и оплате труда с опорой на результаты работы;

 **обеспечения обучения и повышения осведомленности** как среди сотрудников, так и среди местного населения и пользователей услуг, а также предоставления важной информации и проведения усовершенствованной подготовки для тех, кто имеет особые обязанности по предотвращению актов ГНД и реагированию на них;

 **работы с подрядчиками и поставщиками** для решения проблемы ГНД в процессах закупки, присуждения контрактов и переговоров, а также путем регулярного взаимодействия на всех этапах цепочки поставок;

 **улучшения физического дизайна рабочих площадок и мест оказания услуг** с указанием оценок безопасности для выявления потенциальных факторов риска ГНД для работников, пользователей услуг и местного населения.

Чтобы узнать больше, см. **"Борьба с гендерным насилием и домогательствами: Новая передовая практика для частного сектора"** и сопроводительные отраслевые записки по **производственному сектору, строительству и общественному транспорту.**



Оговорка об отказе от ответственности. Полнота, точность или актуальность информации, содержащейся в настоящих материалах, не подтверждается ни прямо, ни косвенно никакими заявлениями, гарантиями или обязательствами. Social Development Direct, ЕБРР, Корпорация развития Содружества (CDC) и МФК не берут на себя ответственность или обязательства за использование или отказ от использования или доверие к любой информации, методам, процессам, выводам или суждениям, содержащимся в настоящем документе, и безоговорочно отказываются от какой-либо ответственности или обязательств за любые убытки, расходы или другой ущерб, возникший вследствие или в отношении использования данной публикации или доверия к ней. Открывая доступ к этой публикации, Social Development Direct, ЕБРР, CDC и МФК не предлагают и не предоставляют юридические или другие профессиональные услуги для или от имени какого-либо физического или юридического лица, а также не соглашаются выполнять какие-либо обязанности, которые другое физическое или юридическое лицо несет перед третьими лицами. Прежде чем действовать (или воздерживаться от действий) в соответствии с приведенными здесь инструкциями, следует обратиться за профессиональной консультацией к квалифицированным и опытным специалистам.

Распространение. ЕБРР, CDC и МФК поощряют распространение своей публикации, и читатели могут воспроизводить и распространять эти материалы в образовательных и некоммерческих целях при условии указания соответствующей ссылки на источник и оговорке об отказе от ответственности.

© Европейский банк реконструкции и развития 2020. Все права защищены. | © CDC [2020]. Все права защищены. | © Международная финансовая корпорация 2020. Все права защищены.